



LÄNSSTYRELSEN  
VÄSTRA GÖTALANDS LÄN



Länsstyrelsen  
Värmland

# Ribolovački propisi za oblast jezera „Vänern“

Fotografija: David Solstorm

Nadamo se da ćete uživati i doživ(j)eti puno uzbuđenja tokom vaše ribolovačke pos(j)ete oblasti jezera „Vänern“. Postoji dosta propisa koje morate poštovati prilikom pos(j)ete oblasti „Vänern“. Svrha ovih propisa je zaštita i očuvanje bezb(j)ednosti jedinstvene riblje populacije u jezeru. Poštovanjem propisa povećaćemo mogućnost da drugi ljudi u budućnosti dožive fantastično iskustvo u prirodi koje pruža jezero „Vänern“. Ovaj pamflet predstavlja izbor ribolovačkih propisa koji važe u oblasti jezera „Vänern“. Za više informacija kontaktirajte:

[www.lansstyrelsen.se/vastragotaland](http://www.lansstyrelsen.se/vastragotaland) | [www.lansstyrelsen.se/varmland](http://www.lansstyrelsen.se/varmland) | [www.havochvatten.se](http://www.havochvatten.se)

## „Vänern“

Jezero „Vänern“ odvojeno je od „Göta älv“ branom na m(j)estu „Vargön“ i sa dv(ij)e prave linije između dva druga vodena otvora povezana sa jezerom „Vänern“.

## Privatna vodena površina

Na jezeru „Vänern“, skoro sva vodena površina u oblasti od 300 metara od kopna i bar 100 metara od ostrva je privatna vodena površina. Ako kontura dubine 3 metara ide dalje od ove oblasti, to takođe(r) označava privatnu vodenu površinu. Ribolov pomoću ručne opreme dozvoljen je u privatnim vodenim oblastima. **Ovaj ribolovački metod ne zaht(j)eva upotrebu čamca.** Nosioci ribolovačkih prava mogu da daju dozvolu za druge vrste ribolova. Nosioci prava za ribolov za privatne vodene površine nisu obavezani zakonom o dozvoljenim količinama opreme za ribolov. Ipak, propisi o veličini mreže moraju se poštovati i na privatnim vodenim površinama.

## Javne vodene površine

Sve vodene površine koje nisu privatne.

## Fiksna ribolovačka oprema

Zgrade za ribolov i oprema za ribolov sa vezama i oprema koja je prikačena na dno ili na obalu i predviđena je da ostane na toj lokaciji duže od dva dana.

## Ručni pribor

Štapovi, varalice i sličan pokretni pribor sa udicom sa strunom i maksimalno 10 udica.

## Prenosna oprema

Sve ostale vrste opreme kao što su mreže i zamke.

## Ograničenja za mamce

Kada pecate povlačenjem udice ili povlačenjem po dnu sa čamca na javnim vodenim površinama, ne sm(ij)ete koristiti više od deset mamaca na jednom čamcu. Tokom ribolovačkih tura za ovu vrstu ribolova, mreže ne smeju/smiju da se pretražuju i prazne.

## Minimalne dimenzije

Vrste riba koje su navedene u nastavku mogu se zadržati samo ako imaju sl(j)edeće minimalne dimenzije:

| Vrste      | Minimalne dimenzije |
|------------|---------------------|
| Losos      | 60 cm               |
| Pastrmka   | 60 cm               |
| Štuka-smuđ | 45 cm               |
| Rak        | 10 cm               |

Ulovi koji ne ispunjavaju minimalne dimenzije moraju se odmah vratiti u vodu. Gore navedene vrste ne mogu se pon(j)eti na kopno nakon filetiranja.

## Zabrana ribolova na jegulje

Zabranjeno je pecati jegulje i odnositi ih na kopno.

Valjkaste mreže i fiksna oprema moraju da imaju mrežu manju od 60 mm sa dva kružna otvora minimalnog prečnika 60 mm sa svake strane svake zamke za ribe.

## Ko može da peca?

Švedski državljani mogu da pecaju koristeći ručnu opremu i nakon registracije, mogu da koriste i prenosnu opremu. Strani državljani sa stalnim mestom boravka u Švedskoj podl(ij)ežu istim zakonima kao i državljani Švedske. Ostali strani državljani mogu da za ribolov koriste samo ručni pribor. Za ostale vrste ribolova, strani državljani moraju da imaju dozvolu od državnog administrativnog t(ij)ela (SFS 1993:787).

Osobe koje žele da pecaju pomoću prenosne opreme (npr. mreže) moraju da se registruju preko državnog administrativnog t(ij)ela u m(j)estu „Värmland“ pozivom na broj telefona 010-224 70 00 pr(ij)e ribolova.

## Odnosi između ribolovaca

Prva osoba koja stigne u oblast za ribolov ima prioritet, osim ako na tom mestu nekoliko ljudi ne može da peca istovremeno. Sve dok osoba koristi opremu za ribolov koja je raspakovana, nijedna druga osoba ne sm(ij)e da ga prekine u pecanju. Zabranjeno je nepotrebno zadržavanje m(j)esta za ribolov.

Nakon završetka ribolova, ne sm(ij)ete da ostavljate opremu, markere ili ankorske uređaje u vodi jer ovo može da spreči ribolov za druge osobe. Ribolov ne sm(ij)e da se obavlja bliže od 100 metara od fiksne opreme za ribolov ili opreme za uzgoj ribe bez dozvole.

## Dozvoljene količine opreme za ribolov na javnim vodenim površinama

Pored ručnog ribolovačkog pribora, sl(j)edeća prenosna oprema dozvoljena je za ribolov na javnim vodenim površinama u oblasti jezera „Vänern“. Broj d(j)elova opreme za svaku osobu koja aktivno učestvuje u ribolovu.

- Maksimalno 100 metara mreže. Mreže ne smeju/smiju biti više od 3 metra.
- Samo jedan struk sa maksimalno 100 udica. Kuke ne smeju/smiju da imaju prikačene plovke.
- Maksimalno šest valjkastih mreža, zamki ili slične opreme. Prilikom ribolova sa valjkastim mrežama, ne sm(ij)e se koristiti više od šest čunjeva istovremeno.

Prilikom ribolova sa mrežama, strukovima, valjkastim mrežama i zamkama, ne sm(ij)e se koristiti više od šest stavki istovremeno. Za upotrebu više stavki istovremeno potrebna je komercijalna ribolovačka dozvola. (SFS 1994:1716).

## Rak

Ribolov rakova na javnim vodenim površinama u oblasti jezera „Vänern“ može se obavljati samo od strane licenciranih komercijalnih ribolovaca sa dozvolom državnog administrativnog t(ij)ela. Na privatnim vodenim površinama, vlasnik ribolovačkih prava može da peca rakove. Rakovi ne smeju/smiju da se love ronjenjem za gore navedeni slučaj.

## Fiksna ribolovačka oprema

Ribolovačka oprema koja je visoka preko 1,5 metara u bilo kom d(j)elu može se postaviti samo u oblasti privatne vodene površine ako se dobije dozvola od državnog administrativnog t(ij)ela.

## Zabranjene metode za ribolov

Sve vrste ribolova prilikom kojih udica može da se zakači za spoljni deo/dio ribe su zabranjene. Zabranjen je ribolov upotrebom kopalja, ribarskih kuka, eksploziva, anestetičkih ili smrtnosnih supstanci, električne struje ili pištolja (uključujući i harpune). Dozvoljeno je izvlačenje ribe pomoću kuke nakon hvatanja. FRibolov sa strukovima za grebanje je zabranjen.

## Ribolov mrežom

Zabranjen je ribolov korišćenjem/korištenjem mreža koje se vuku. Državno administrativno t(ij)elo može da odobri dozvolu za komercijalni ribolov upotrebom ankorske plutajuće mreže čija je veličina oka preko 157 mm.

## Zabranjene oblasti i rezervati

U zabranjenim oblastima postoje posebni propisi i vremena zabrane. Ograničenja

takođe(r) mogu da važe u prirodnim rezervatima i oblastima za zaštitu ptica.

## Kršenje ribolovačkih propisa

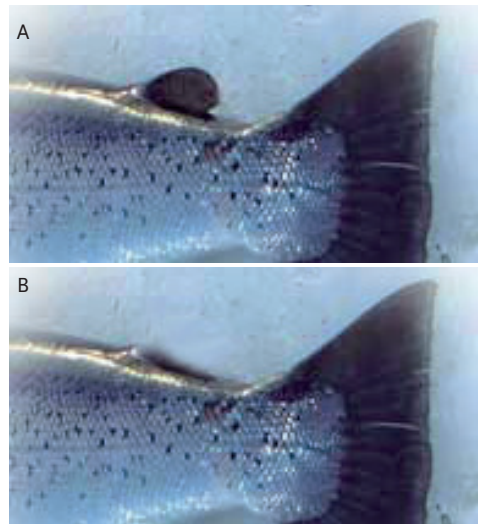
Kršenje ribolovačkih propisa rešava se preko javnih tužbi i može dovesti do izricanja novčanih ili zatvorskih kazni. Oprema za ribolov može da se zapl(ij)eni i konfiskuje. Obalska straža, policija i inspektori za ribolov prate poštovanje propisa.

## Losos i morska pastrmka sa neorezanim perajem

Losos i morska pastrmka koji nisu obeleženi/obilježeni rezanjem peraja ne mogu se zadržati u bilo kom trenutku tokom godine.

## Ograničenja za ulov

Koristeći ručni pribor, u koji spadaju ručni strukovi, ručno povlačenje udice i



A: Sa c(ij)elim neorezanim perajem

B: Sa orezanim perajem: maksimalno tri lososa ili pastrmke tokom dana.

povlačenjem po dnu sa čamca, možete da ulovite i zadržite ukupno tri lososa ili pastrmki u toku jednog dana.

## Označavanje i markiranje mreža i fiksne ribolovačke opreme

Označavanje može da se obavi samo upotrebom posebnih registracionih brojeva dobijenih od strane državnog administrativnog t(ij)ela u oblasti „Värmland“. Ovd(j)e na ivici mreže možete vid(j)eti način na koji mreže i fiksna ribolovačka oprema moraju biti označeni. Ako pecate koristeći opremu koja se ostavlja napolju, preporučuje se da tu opremu jasno obeležite/obilježite koristeći plovlke. Nemojte prilaziti blizu ribolovačke opreme čamcem ako niste sigurni u njeno označavanje.

## Oblasti zabranjene za lososa i morskog pastrmku

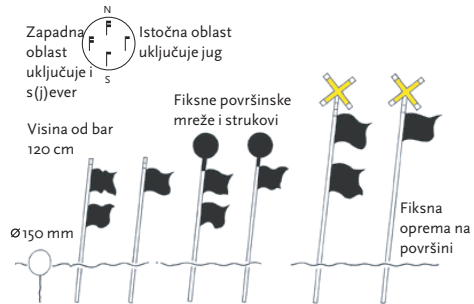
**Ribolov na lososa i morskog pastrmku zabranjen je u određenim navedenim oblastima.** Ograničenja i periodi zabrana prikazani su na mapi u dodatku.

Tokom ovih perioda, ribolov se može obavljati samo pomoću čunjeva, zamki za ribe i slično. Ribolov ručnim priborom je takođe(r) dozvoljen, pod uslovom da se za ribolov ne koristi čamac. Povlačenje udice je dozvoljeno, ali povlačenje po dnu nije, niti upotreba sličnog uređaja.

## Zabranjene oblasti za štuku-smuđa u oblasti jezera „Vänern“

**Ribolov na štuku-smuđa je zabranjen u navedenim oblastima.** Ograničenja i periodi zabrane prikazani su u mapi u dodatku.

Tokom ovih perioda, ribolov se može



Na slici prikazano, s l(ij)eve na desnu stranu: kugla za ribolov, oprema koja može da se pom(j)era, mreže i strukovi na površini i fiksna oprema na površini.

obavljati samo pomoću čunjeva, zamki za ribe i slično. Ribolov ručnim priborom je takođe(r) dozvoljen, pod uslovom da se za ribolov ne koristi čamac. Povlačenje udice je dozvoljeno, ali povlačenje po dnu nije, niti upotreba sličnog uređaja.

## Veličina otvora mreže

Mreže sa otvorima manjim od 11mm ne mogu se koristiti u sl(j)edećim oblastima:

- Zabranjenim oblastima za štuku-smuđa: brojevi 2-3 i 7-14.
- Zapadna zabranjena oblast u m(j)estu „Klarälven“.
- Ostale oblasti: pogledajte dodatnu mapu.

## Zabranjene metode za ribolov

- Mreže za dno sa otvorom veličine 52-90 mm.
- Ankorske plutajuće mreže i mreže bez ankora, sa otvorima većim od 52 mm.
- Mreže za slatkododne ribe od 1. septembra/rujna do 16. oktobra/listopada i od 18. decembra/prosinca do 31. decembra/prosinca.
- Mreže sa otvorima manjim od 33 mm ne



mogu se koristiti od 17. oktobra/listopada do 17. decembra/prosinca.

Prilikom ribolova sa mrežama sva oprema mora da se pretraži i isprazni bar jednom na svakih 5 dana. Tokom perioda u kojima je ribolov zabranjen, mreže sa otvorima manjim od 110 mm ne mogu se koristiti u zabranjenim oblastima navedenim u dodatoj mapi.

### Sav(j)et za ribolovce

Nikada nemojte uzimati više ribe nego što vi i vaša porodica možete da pojedete. Odmah ubijte ribu koju želite da zadržite. Lagano vratite sve ribe koje ne možete ili ne želite da zadržite i ne dodirujte ih suvim rukama, jer se tako oštećuje vlažni sloj riblje kože. Ako je moguće, izbegavajte da vadite ribu iz vode kada želite da otkačite udicu. Bucovi moraju odmah da se vrate jer spadaju u ugroženu vrstu.

Poštujte prirodu. Oblast u kojoj pecate uvek treba da ostavite u stanju u kom biste vol(j)eli da je zateknete. Moramo da obezb(j)edimo priliku za ribolov u zdravoj životnoj sredini i za buduće generacije. Budite odgovorni! Poštujte propise, u suprotnom može doći do ugrožavanja riblje populacije.

### Upamtite, kada pecate

Osoba koja koristi opremu za ribolov mora sama da postavi, pregleda i isprazni opremu. Nije dozvoljeno da pecate um(j)esto druge osobe.

Zakoni za ribolov se stalno m(i)enjaju. Sve informacije u ovom pamfletu su tačne u vr(ij)eme štampanja. U pravnim slučajevima prim(j)enjuje se samo originalna štampana verzija relevantnog zakona (FIFS 2004:37).

**Ako prim(j)etite kršenje bilo kojih važećih propisa**  
– obratite se dole navedenim organima:

**Länsstyrelsen i Västra Götalands län**  
(Administrativni odbor okruga „Västra Götaland“)  
Tel: 010-224 40 00  
[www.lansstyrelsen.se/vastragotaland](http://www.lansstyrelsen.se/vastragotaland)

**Länsstyrelsen i Värmlands län**  
(Administrativni odbor okruga „Värmland“)  
Tel: 010-224 70 00  
[www.lansstyrelsen.se/varmland](http://www.lansstyrelsen.se/varmland)

**Kustbevakningen** (Obalska straža)  
Tel: 031-726 90 00  
[www.kbv.se](http://www.kbv.se)

**Havs och vattenmyndigheten** (Švedska agencija za upravljanje priobaljem i vodama)  
Tel: 010-698 60 00  
[www.havochvatten.se](http://www.havochvatten.se)

Svaki ribolovac je obavezan da sazna koji propisi važe u oblasti u kojoj se ribolov obavlja.

Ako upecate obeleženu/obilježenu ribu veću od minimalnih dimenzija, pošaljite marker i podatke o ulovu (dužina, širina, oprema, datum, lokacija, ime) u „SLU – Sötvattenslaboratoriet, 178 93 Drottningholm“ ili idite na njihovu veb lokaciju [www.slu.se](http://www.slu.se) i popunite informacije. U znak zahvalnosti za pomoć, dobićete naknadu za poštarinu i informacije o ribi. Ako želite da vam vratimo marker, navedite to u vašem pismu. Označene ribe manje od minimalnih dimenzija treba uv(ij)ek vratiti u jezero.

### Oblasti u kojima je ribolov zabranjen na jezeru „Vänern“

**Ribolov na lososa i morsku pastrmku zabranjen je:**

- Tokom c(ij)ele godine u oblasti „Gullspångsälven“
- Od 20. maja/svibnja do 15. oktobra/listopada

u oblasti „Klarälven“

- Od 15. septembra/rujna do 31. decembra/prosinca. U ostalim vodenim tokovima povezanim sa jezerom „Vänern“.
- A. „Klarälven“ zapadna oblast zabranjena od 20. maja/svibnja do 15. septembra/rujna
- B. „Klarälven“ istočna oblast zabranjena od 20. maja/svibnja do 15. septembra/rujna
- C. „Gullspångsälven“ oblast zabranjena od 1. avgusta/kolovoza do 31. decembra/prosinca
- D. „Tidans“ oblast ograničena od 15. avgusta/kolovoza do 31. decembra/prosinca.

**Pecanje štuke-smuđa zabranjeno** je od 25. aprila/travnja do 25. maja/svibnja u dole navedenim oblastima (brojevi i indikacije koje se odnose na FIFS 2004:37):

- 1 Brandsfjorden - Dättern
- 1a Vassbotten
- 2 Ämålsviken med norra viken
- 3 Byälven
- 4 Ekholmssjön - Kyrkebysjön
- 5 Borgviksjön - Grumsfjorden
- 6 Arnöfjorden - Panken
- 7 Bottenviken
- 8 Ölmeviken
- 9 Varnumsviken
- 10 Sjötorpsviken
- 11 Börstörpsviken
- 12 Fågelövikén
- 13 Mariestadsfjärden
- 14 Ullersundet - Fröfjorden - Vänsjösjön
- Kävelstocken

**Ribolov na bucova zabranjen** je od 1. aprila/travnja do 31. maja/svibnja na svim vodenim tokovima koji se ulivaju u „Vänern“.

## Oblasti sa ograničenjima veličine otvora na mreži

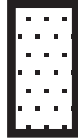
Ostale oblasti u kojima ne možete koristiti mreže sa otvorima manjim od 110 mm u periodima kada je ribolov zabranjen.

Oblasti u kojima je zabranjen lov na štuk-smuđa: brojevi 1, 2-3 i 7-14.

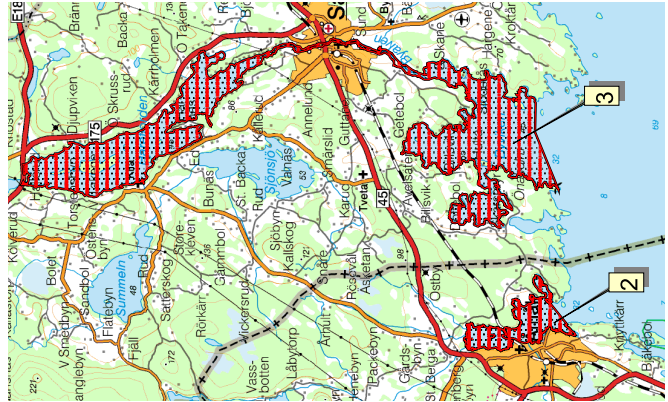
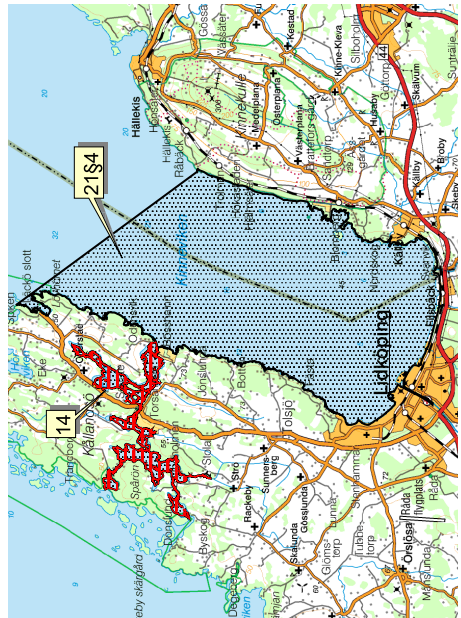
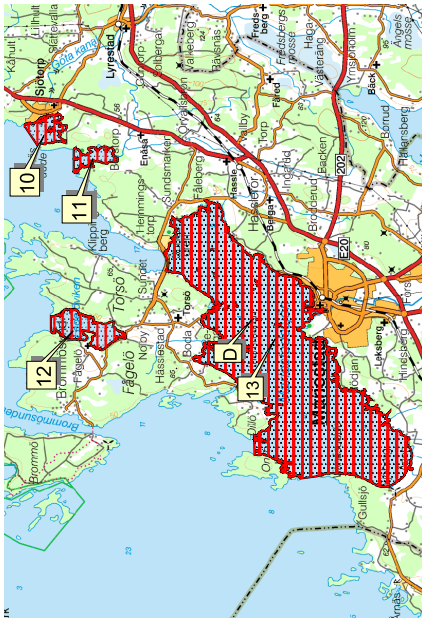
- A. Zapadni „Klarälven“.
- B. Istočni „Klarälven“.
- 21 § 3 „N Bonäsudde - SV Arnön“
- 21 § 4 „N Läckö castle – Kummeludden“
- 21 § 5 „S Gusnäs head - Örn's head“
- 21 § 6 „S Orrholmen - Bärön – Åsundaön“ – luka za feribot na kopnenoj strani

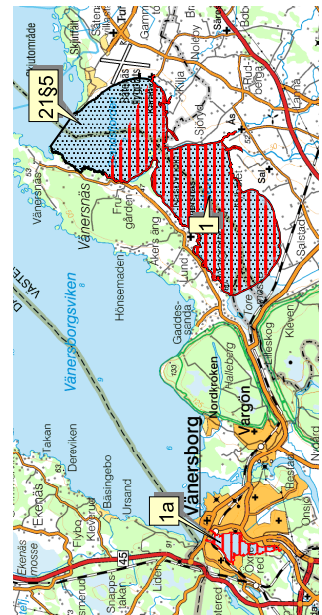
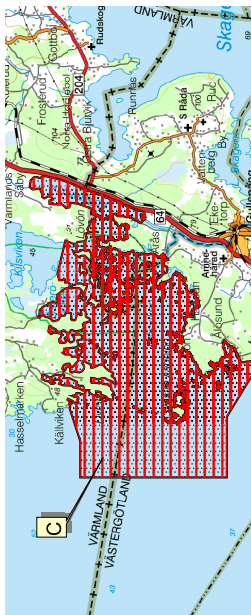
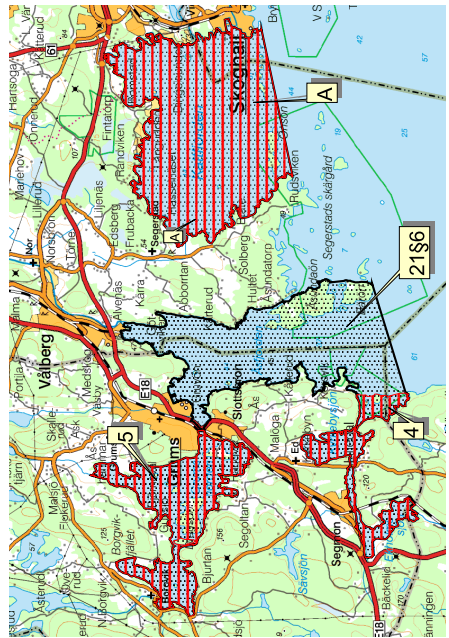
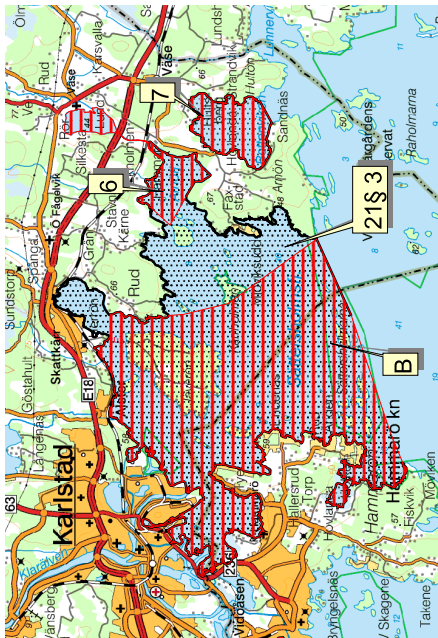


Zabranjena oblast



Ograničenje za veličinu opreme ili veličinu otvora mreže





MAPE POZADINE © Lantmäteriet | Ref. 106-2004/188 | GSD-Översiktskartan (mape pregleda)  
 PROIZVODNJA: Länsstyrelsen Västra Götalands län (administrativni odbor okruga u „Västra Götaland“)  
 Vattenavdelningen (Služba za vode) | 010-224 40 00 | vastragotland@lansstyrelsen.se  
 ŠTAMPA 2017